

地域と食の未来をつなぐ

2024

JO!N

05

Vol.180

ジョイン



大分のわさびについて



日田市は、津江地域を中心に50年以上前からわさびの生産が盛んな地域で、杉林を活用した林間やビニールハウスで栽培しています。わさび漬けや練りわさびの原料は静岡や名古屋の業者へ販売し、葉わさびや花わさびは、県内外の市場や産直店舗へ出荷しています。

【主な生産地】

日田市

おいしい見分け方



全体的に鮮やかな緑色で、先端から根元まで、均等な太さのものを選びましょう。また、しわの間隔が狭い方が辛みや風味が強く、ずっしりと重みを感じるものは水分がしっかり含まれ、肉質も緻密なものが多いのでおすすめです。

おすすめの保存方法



水に浸しておいたわさびの水気をふき取り、乾いたキッチンペーパーで包みます。保存袋に入れて野菜室で保存すると2~3週間は長持ちします。冷凍する場合は、すりおろしたわさびをラップで包んで保存してください。

辛さが食材の旨味を引き立てる料理のアクセントにぴったりなわさび



わさびの特徴

辛みのもとである「アリルイソチオシアネート」には、強力な抗菌・殺菌作用があり、食中毒を防ぐ効果があります。また、血液をサラサラにしてくれる「わさびスルフィニル」という成分も含まれているため、血栓予防にも効果があると言われています。

わさびの出荷時期

ビニールハウス 3月中旬 → 5月下旬
林間 6月頃 → 7月下旬

ココに注目!

坂井さんおすすめ！
わさびのしょうゆ漬け

- 【材料】
わさびの花と茎葉… 300g
塩……………大さじ1
調味料
しょうゆ……………150cc
酒……………100cc
みりん……………30cc
砂糖……………大さじ3

- 【作り方】
① 3~4cmほどの長さに切ったわさびを、70℃ほどのお湯で10秒ほどさっと茹でる。
② ざる上げしたわさびに塩を加え、手でもみ込み、密封できる瓶などに詰める。
③ 瓶に詰めたわさびに調味料を加え、一晩冷蔵庫で置いておく。



田舎は野菜をつくるのに最適な場所！
楽しみながらおいしいわさびをつくり続ける



「わさびは葉も花も根も全部捨てることなく出荷される、環境にやさしい野菜です。根わさびは、杉林林間で種をまいて少し大きく育ててから、半分をビニールハウスに植え替えます。ビニールハウスでさらに大きく育てた後、出荷するという流れです。日田は自然豊かで水もきれいなので、おいしいわさびが育つんですよ」と穏やかな笑顔でお話してくれたのは、日田でわさびの栽培をしている坂井正満さん。坂井さんは林間とビニールハウスでわさびを育てています。わさび栽培のスケジュールは9月ごろ林間に種をまいて苗をつくり、苗半分を11月ごろビニールハウスに定植して、3月中旬ごろから6月ごろまで出荷します。残り半分は苗は林間で育てて、6月から8月まで出荷するそうです。

葉わさび、花わさびはしょうゆ漬けにするのがおすすめです！



日田わさび部会
坂井 正満さん(77)

就農45年目。林業に携わっていた坂井さんは、子どもの養育のため、わさび栽培を開始。冬はわさび、夏はきゅうりの栽培をしている。現在は、林間わさび30~40a、ビニールハウス11aを奥さんと2人で栽培・管理を行っている。

林間栽培では、「土」と「日」が当たらない場所」が大事だということを教えてくれましたが、栽培での一番の楽しみは花の収穫なんだとか。白いわさびの花が一面に広がり、雪が降ったみたいに真っ白で、雪景色のようで綺麗なんだそうです。

時間と手間をかけて丁寧にならわさび栽培を続けている坂井さんですが、後継者不足が悩みの種だそう。昔は中津江村だけでも45件くらいビニールハウス栽培をしている農家さんがいたんですが、現在は僕1人だけ。高齢になって皆一氣に辞めてしまったんです」とわさび農家の近況を教えてくださいました。続けて、「田舎は野菜を作るのに最適なところなんですね、少しでもいいから栽培して作物を育てる楽しさに気づいてほしいと思います。若い人はもちろん、年を重ねた方でも、チャレンジはできますし、何より少しでもわさびを育てて出荷すればお金になりますから、これから就農する人が増えていくといいなと思います」と今後の農業への想いを話してくださいました。

わさびや農業への想いを教えてくれた坂井さんに最後の質問。坂井さんが考える「つくりびと」とは？

「最後まで諦めない人。やっぱり諦めずに、自分なりにやっていくことが一番でしょう。諦めたら成果も出せず終わっちゃいますから」

坂井さんの農業に対する思いと、手間をかけて大切にわさびを育てる姿につくりびとを感じました。皆さんも、大切に育てられたわさびをぜひご賞味ください！

農業高校・農業大学校に肥料贈呈

実習基盤の支援や農業技術の向上、適正施肥による環境に配慮した農業の推進、大分の農業発展のため、農業に関する学科・コースを設置している高校と大分県立農業大学校に、実習活動の支援を目的とした肥料を寄贈しました。高校は代表して大分県立久住高原農業高等学校に寄贈しました。



短期集中品目の周知にかかるPR活動資材作成

短期集中重点品目（白ねぎ、小ねぎ、ピーマン、甘太くん、いちご）の普及、消費拡大を目的に、品目の説明や主な産地などを掲載したクリアファイルとノートを制作し、直売所などで配布しました。



これからも健康管理・増進活動や災害救援、交通事故対策活動などの地域貢献活動はもちろん、地域・農業の活性化に貢献する取り組みを進めてまいります。

特殊詐欺被害防止シールクリーナー

年々増加傾向にある特殊詐欺被害。県警と連携して組合員、利用者の皆さまの大切な貯金をお守りするために、被害拡大防止策として「貼って剥せるシールクリーナー」を制作し、各支店などで注意喚起チラシと一緒に配布しました。

詐欺被害拡大防止に向けて、「声かけの徹底」にも取り組んでいます！



JAおおいた

地域貢献への取り組み

JAおおいたでは、JA共済の地域・農業活性化事業費を活用して、地域貢献活動を行っています。今回は、令和5年度に行った地域貢献活動の一部を紹介します。

コミュニティ紙「Hodge Podge」

大分県産農畜産物や生産者を紹介することで、地域住民の農と食への興味・関心を向上させ、消費拡大につなげることを目的に発行しているコミュニティ紙。

ピーマンを6月に、かぼすを9月に紹介しました。生産者の紹介や品目の特徴、歴史、レシピなどを掲載し、大分合同新聞（一部西日本新聞）や各直売所で約20万部を配布しました。



バックナンバーはホームページで見ることができます！



JAまつり

地域住民と農業・農協の結びつきの強化、生産者と消費者のふれあいを進めるため、各エリアで企画され開かれたまつりです。11月には中部、西部、北部（中津）で、12月には北部（宇佐）で行われ、地域住民の皆さまと一緒に盛り上がりました。



JAおおいたオリジナルカレンダー

毎年多くのお客さまから好評いただいているJAおおいたオリジナルカレンダー。

毎月、大分県産農畜産物を紹介して興味・関心を持ってもらい、大分の農と食と一緒に盛り上げるために毎年制作しています。「旬の農畜産物を買って、食べて、大分の生産者さんを応援しよう！」をテーマに、シンプルで使いやすく、見やすいカレンダーを制作し、最終ページにはJAおおいた直売所（全12カ所）と各直売所のおすすめ商品を紹介しました。各支店や直売所等で配布しました。



JA共済の
地域貢献活動

パワフルアグリフェア開催

2月16、17日の2日間、北部エリア経済部は宇佐市農業者トレーニングセンターでパワフルアグリフェアを開きました。

屋外会場ではトラクターやコンバイン、管理機などさまざまな農機具の展示を、屋内会場では包丁やガスコンロなどの生活用品を展示しました。併せて、振袖展やジュエリーリフォーム相談会なども行いました。

宇佐基幹農機センターの加来良浩センター長は「天候にも恵まれ、たくさんのお客さまにご来場いただき感謝している。これからも展示会や実演会などを通じて、地域農業の発展に貢献できるように努力していきたい」と話しました。



たくさんのお客さまにご来場いただき感謝しています。

スイーツを使ったおひなさま

2月14日、南部エリア園芸課は大分空港で開かれた「おおいた雛めぐり」に、特産品のスイーツを使って花雛を制作し参加しました。

この活動は大分空港を利用する皆さまに、大分県下各地の雛人形と県産スイーツをPRしようと企画されたものです。空港利用者からは「スイーツでできているなんて素敵ですね、可愛いです」「香りが良いですね、これ欲しいな」などと声が上がりました。



きれいな花雛ができました！



JAおおいたの各地域での活動やイベントなどを紹介！



みのりウオッチ



JAおおいたは、「持続可能な農業の実現」(豊かで暮らしやすい地域社会の実現)に向け「農業者の所得増大」「農業生産の拡大」「地域活性化」「持続可能な経営基盤の確立・強化」「組合員の「アクティブ・メンバーシップ」の確立」を基本目標とした自己改革に取り組んでいます。自己改革の取り組みを分かりやすくするために、それぞれのマークがあります。



農業用廃プラスチック類回収

2月14日、中部エリアは滝尾柑橘選果場で農業用廃プラスチック類の回収を行いました。

ハウスで使用したビニールやマルチ、肥料袋や農薬の空ボトルなどの農業用廃プラスチック類をトラック54台分(6,466kg)回収し、専門業者に処理を委託しました。

産業廃棄物である農業用廃プラスチック類は、処分方法が法令で厳密に定められており、適切な業者のもとへ持ち込み、適正に処分しなければいけません。また、持ち込みの際は必ず「委任状」の提出が必要となります。

農業用廃プラスチック類の回収、委託処分をすることで、生産者の農業用廃プラスチック類処理の手助けをするとともに、環境保全につなげています。



これからは環境保全のための活動に取り組んでまいります！

全国果樹技術・経営コンクール表彰式

2月15日、東京都霞が関で開催された「全国果樹経営コンクール表彰式」で、津田親喜さんが「全国農業協同組合連合会経営管理委員会会長賞」を受賞しました。これは果樹に関する経営や技術、または地域、組織への貢献などを審査し、表彰するものです。

津田さんは、南部エリアで長年ハウスミカン栽培をし、新規就農者の指導にも力を入れています。ハウスみかん(超早期栽培)と露地柑橘を加えた複合経営、機械化を取り入れた労力軽減による省力化、佐伯市ファーマーズスクールのコーチを担い、新規就農者や若手などへの担い手育成に尽力したことなどが評価され、今回表彰されました。

おめでとうございます！



右：津田親喜さん

ピーマン生産部会竹田支部総会開催

2月14日、ピーマン生産部会竹田支部は竹田市荻公民館で、令和5年度第22回定期総会を開き、部会員と関係機関を含め約40名が出席しました。

総会では表彰が行われ、「反当出荷収量の部」で、中井崇貴さん・板井竜生さん・入江徹さんが、「選果秀品率の部」で大塚拓朗さんが優秀賞を、「ピーマン販売金額の部」で堀耕治さんが最優秀賞を受賞しました。

主催者を代表して竹田支部の吉野真治部会長が「ピーマン団地ができ、若い生産者が栽培を始め部会を支えてくれる。コロナも5類となり、産地も市場も動き始め販売促進もできている。令和6年度も心をひとつにし、取り組みましょう」とあいさつしました。



これからも頑張ってください！



日田基幹農機センターで農機展示販売

2月2、3日の2日間、日田基幹農機センターは、梨選果場特設会場で農業機械の展示販売を行いました。来場された方々は、職員やメーカー担当者に機械の特徴について質問したり、相談したりしながら購入を検討していました。

今回は、全国7,000名以上の稲作生産者の声を反映し誕生した、共同購入トラクターとコンバインの展示販売も行いました。

皆さん真剣に機械の検討をしていました！



市場担当者とし生産者懇談会を初開催

2月1日、東部エリア花き協議会はJA東部農経済センター国東事務所、主要取引市場と花き懇談会を開きました。協議会の会員38名と(株)になわ花いちばの担当者5名、県・全農・JA担当者10名が参加しました。

懇談会は、例年実施していた先進地研修の代わりとして協議会役員の要望を取り入れ計画したもので、3月の需要期に向けた販売対策、令和6年度の作付面積の確認や、販売方針などの協議・検討を目的として初めて開きました。



有意義な意見交換会ができました！



防除は2回防除が基本で、1回目と2回目は異なる薬剤を使用しましょう。
赤かび被害粒が少しでも混入すると規格外となるため、防除を徹底しましょう。

【大麦】

防除時期 1回目：出穂期の12～14日後
2回目：1回目の防除から7～10日後

防除時期を
見逃さないように
しましょう！

赤かび病防除薬剤使用基準

剤型	農薬名	希釈倍率	使用液量 (L/10a)	使用時期	使用回数	備考
液剤等	★チルト乳剤25	1,000~2,000倍	60~150	収穫21日前まで	1回以内	網斑病には1,000倍
	★シルバキュアフロアブル	2,000倍		収穫14日前まで	2回以内	網斑病には2,000倍
	★ワークアップフロアブル	2,000~3,000倍		収穫7日前まで	3回以内	
水和剤	★トップジンMゾル	1,500倍		収穫14日前まで	3回以内 (出穂期以降は1回以内)	

【小麦】

防除時期 1回目：出穂期の7～10日後
2回目：1回目の防除から7～10日後

赤かび病防除薬剤使用基準

剤型	農薬名	希釈倍率	使用液量 (L/10a)	使用時期	使用回数	備考
液剤等	★チルト乳剤25	1,000~2,000倍	60~150	収穫3日前まで	3回以内	黄斑病には1,000倍
	★シルバキュアフロアブル	2,000倍		収穫7日前まで	2回以内	
	★ワークアップフロアブル	2,000~3,000倍		収穫7日前まで	3回以内	黄斑病には2,000倍
水和剤	★トップジンMゾル	1,000~1,500倍		収穫14日前まで	3回以内 (出穂期以降は2回以内)	

※出穂・穂の先が葉鞘から現れた状態。出穂期は、ほ場全体の40～50%が出穂した時期のこと。
※★が付記されている農薬は「ローン」散布対応（希釈倍率が異なるため要確認）

大麦・小麦の赤かび病は、子実収量や品質を低下させる病害です。*出穂期以降に気温が高く、降雨が続いた湿潤な時に発病します。今回は、赤かび病の防除方法についてご紹介します。

大麦・小麦の赤かび病防除

知って得する！
おおいた営農
インフォメーション



豊肥営農経済センター
営農部 農産課
安田 好孝



JAまつり

地域の農業振興、地域住民と農業・JAの結びつきの強化、生産者と消費者のふれあいとして各エリアでJAまつりを行っています。令和5年度は中部エリアで「おおいたマルシェ」、西部エリアで「JAJAフェスタ」、北部エリアで「なかつJAフェア」と「うさ農業祭」を行いました。

清掃活動

各店舗で自主的に清掃活動を行っています。また、11月19日の農協記念日に地域貢献の意味を考え、親しみある組織へと向かうよう職員一丸となって行動を起こし、「県下一斉JAおおいたクリーン活動」を行いました。



交通安全街頭啓発の実施

啓発活動を通じて、地域ぐるみで交通安全の意識を高め、安全で快適な交通社会構築の意識を定着させるために、交通安全の旗やたすきを掛けて街頭で声掛けを行いました。

健康教室

よりいプラザ3店舗(大在、松岡、佐伯八幡)で地域住民を対象に健康教室を開きました。厚生連健康管理センターの保健師を講師に招き、体を動かす簡単な運動などを学ぶことで、JAと地域住民の交流と参加者の健康増進を図りました。



ほおずきタワー

日本一の生産量を誇る大分ほおずきを日本中に発信し、農業者の所得増大と地域活性化を目指すため、ほおずきタワーを作成し各地を巡回、展示しました。8月から始まり、佐伯市役所やJRおおいたシティ、東京タワーなど各地でPR活動を行いました。



環境保全活動

環境や地域に配慮した施策として、廃プラスチックや廃ビニール、残農薬などの使用済み農薬用品などを回収しました。



食育活動

女性部は次代を担う子どもたちに、おにぎり体験などを通じて地元産農産物の良さやおいしさを知ってもらい、地域社会を守る農業・農村への理解を深め、県産米の消費拡大につながる活動をしています。主に幼稚園へ出向いて紙芝居やお米の寄贈を行いました。



令和5年度も組合員・利用者・地域住民の最も近くにある店舗が、地域の一員として親しまれ、信頼され、地域の拠点として貢献する店舗となることを目的に、皆さまとのつながり(協同)を深め「地域を元気にする」をテーマに、さまざまな貢献活動に取り組みました。



JAおおいた元気プロジェクト
(1店舗1協同活動)の実施



JA共済の
地域貢献活動

©2017 JA-KYOSAI

九重夢大吊橋に遊びに来てください！

ちよっと小話
知っておきたい
九重夢大吊橋のこと



西部営農部 営農支援課
販田事業所 専任課長
佐藤 祐記

毎年、1月16日に九重夢大吊橋では、その年の安全を願って安全祈願祭が開催されます。安全祈願祭は、九重町やJAの吊橋物産直売所などが合同で実施し、厳かに神事が行われます。

ご存じの方も多いと思いますが、九重夢大吊橋は九重町の九酔溪にかかる、長さ390m、高さ173mの、人が渡るための吊橋としては日本一の高さを誇る大分県有数の観光スポットとして、毎年多くの観光客でにぎわっています。

この吊橋は標高777mに架けられ、雄大な景色が多くの人々を日々魅了しています。吊橋からは、日本の滝百選に選ばれた「震動の滝」の美しい姿を見ることが出来ます。

その昔、震動の滝には竜が住み着いていたとする伝説が残されていることを皆さんはご存じでしょうか？吊橋の敷地内の広場には竜神を祀った広場があり、伝説を紹介する看板が設置されています。近くの神社には、その竜神が岩や木をかきむしって這い上がったとされる痕跡が残されているとか！高さ日本一の吊橋が架かるこの場所は、今も竜神さまの力が満ちているパワースポットなのかもしれませんね。

そんなパワーが満ちている九重夢大吊橋の近くの物産直売所「天空館」では、大きくてボリューム満載で人気のある「くじゅう夢パーガー」をテイクアウトで販売しています。その他にも、地元産野菜や加工品などお土産品も多く取り揃えておりますので、ぜひ足を運んでみてください！

コラム **みのりめぐみおすすめ!5月旬の野菜**

5月はゴールデンウィークや母の日など、色々なイベントがある月! そんな楽しみいっぱい5月の旬の野菜を紹介するよ!



●ミニトマト

βカロテンやビタミンCといった栄養成分が含まれているミニトマト。赤い色の素となる「リコピン」は強い抗酸化作用があり、活性酸素の働きを抑える効果があるとされています。ミニトマトは果肉部分の割合が多く、酸味が少なく甘み強いのが特徴です。また、ミニトマトの品種は多岐にわたり、赤や黄、黒、縦長い型や丸型といった様々な形や色があり、目でも楽しめる野菜です。



人権啓発コラム 「人生の先輩に敬意と優しさを」

「お帰り!」元気に母親が声をかけてくる。

母の日のお祝いも兼ねて、ゴールデンウィークに実家に帰ると変わらない母親がいた。昼食は母親が気に入っている近所の洋食屋のお弁当を食べ、たわいない昔話をしていると夕方になっていた。

しかし、実家を出ようとした時、自動車まで見送りに来た母親の足元が少しおぼつかない。ベットのチワワが元気な頃は朝夕と散歩していたが、チワワが老衰で亡くなり、最近は家でテレビばかり見ているからだろう。母親も年をとったなーとしみじみ感じた時、ふと、先日歩道で追い越した高齢者と姿が重なる。同じようにおぼつかない感じで歩いている姿が危なく感じ、追い越さずに背後から自転車のベルを大きく鳴らしたことを思い出す。今思えば、もう少し優しい対応はなかったのかと考える。

これからは、様々な状況で人生の先輩に敬意と優しさを持って接していこう。自分たちも年を取り、必ず同じ状況になるのだから。

母親が同じ状況になると急に身近に感じ、これまでとは違う感情が芽生えた。ついでのように申し訳ないが、頻繁にかかる母親からの電話に、優しく、時には厳しく接している私のパートナーへの感謝もできるだけ忘れないようにしましょう。



大分県『新時代おおい』コラム「心をひらいて」(2022.7)より 大分県人権啓発イメージキャラクター こころちゃん

お知らせ **じょいんきず4月号の答え**



- ①窓の外の桜
- ②椅子の位置
- ③みのりめぐみの目
- ④机の上の桜の花びら
- ⑤机横のカバン
- ⑥黒板消し
- ⑦黒板に書かれた桜

お知らせ **大分県農業協同組合 経営管理委員会**

- 第13回 令和6年3月28日(木)
- 令和6年度事業計画設定承認の件
 - 経営改善委員会設置規程一部変更承認の件
 - 子会社(株)グリーンプラザ令和6年度事業計画承認の件
 - 大分県農業信用基金協会に対する求償権スライド出資金増資承認の件
 - 組合員・利用者本位の業務運営に関する取組方針一部見直し承認の件
 - 利益相反取引に係る契約承認の件
 - 理事推薦委員会設置承認の件

※全案件可決承認されております。

掲示板

お知らせ **令和5年度 飼料価格高騰緊急対策の実施について**

飼料原料高騰による飼料価格の大幅な上昇を受け、生産者のコスト負担軽減を目的に下記の対策を実施します。

- 対策内容
令和5年4月～令和6年3月の期間中、飼料を15万円(税込)以上購入された方に購入金額の1%をお支払いいたします。なお、支払いは令和6年4月末を予定しております。ご不明な点がございましたら、最寄りの購買店舗までお問い合わせください。

お知らせ **組合員・利用者の皆さまへ**

現金取り扱いの廃止について

大分県農業協同組合

日頃から、JA事業につきましては格別のご高配を賜り、厚くお礼申し上げます。
当JAでは、利用者保護と不祥事再発防止を目的に、令和3年度よりすべての事業において、集金などの店舗以外での現金の取り扱いを原則廃止しております。
なお、組合員・利用者の皆さまのお宅への訪問活動を通して、お役に立てる情報の提供やご相談に対応することで質の高いサービスを提供します。より地域に貢献できるJAを目指して役職員一同取り組んでおりますので、引き続きご利用賜りますようお願い申し上げます。
ご不明な点は、お取引店舗までお問い合わせください。

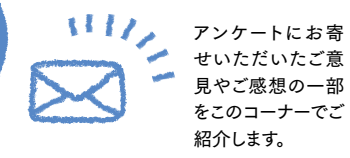
読者プレゼント

アグリ・ザ・キッドを探せ!

JOIN5月号内に横顔のアグリ・ザ・キッドが何人隠れているか探してね!
正解した方から抽選で5名様にAまたはBのセットをプレゼント!
応募締切 5月20日(月) 3月号クイズの答え:3人(P2・P6・P13)

応募方法	
<p>A ジャムセット</p> <p>ゆずジャム (200g) いちごジャム (200g)</p>	<p>①登場したアグリ・ザ・キッドの横顔の数 ②ほしいプレゼント(AまたはBをご記入ください) ③郵便番号、住所、氏名(ふりがな)、年齢、電話番号 ④ご意見・ご感想 ⑤ペンネーム</p>
<p>B 薬味セット</p> <p>ゆずごしょう (100g) ゆずぽん酢 (150ml)</p>	<p>※当選者の発表は賞品の発送をもってかえさせていただきます。 ※提供される個人情報は、当JAの個人情報保護方針に基づいてお取り扱いいたします。</p>

おたより紹介



アンケートにお寄せいただいたご意見や感想の一部をこのコーナーでご紹介します。
join おたより紹介で営農インフォメーションを参考にしていました。自分も見習いたいと思います。 宇佐市 鳥帽子長崩さん(57歳)

営農インフォメーションには、営農情報がたくさん掲載されておりますので、ぜひご参考になさってください。

join 料理の作り方を参考に作っています。毎月JOINが来るのを楽しみにまっています。 国東市 K・Mさん(87歳)

県産農畜産物で料理を作って、一緒に大分県の応援団になりましょう。

アグリ・ザ・ステーション

組合員の皆さまへ
お役立ち情報をご紹介！



JAおいたキャラクター
アグリ・ザ・キッド

第55回大分県農業賞表彰式



2月14日、大分県とJA大分中央会、大分合同新聞社は、大分市で「第55回大分県農業賞表彰式」を開き、4農家と6団体を表彰しました。

新技術導入や経営合理化、産地育成などによる先進的な経営体、産地振興やブランド構築に貢献する生産・加工・販売グループ、集落営農活動を通じて農業振興に取り組む地域、今後の大分県農業を担っていくことが期待される若手経営者らが表彰を受けました。

佐藤樹一郎知事は「儲かる農業を目指して後継者育成に尽力してもらいたい」とあいさつしました。

先進的法人経営部門で最優秀賞となった上原農園（国東市）の上原隆生社長は「航空便で全国に出荷しているので、そこが評価されたのではないかと。人と会って商談ができて、取引が始まる。人が大切だと思っています」と語りました。

【先進的法人経営部門】

- 最優秀賞…上原農園（国東市）
- 特別賞…農事組合法人エコファーム21（竹田市）
真玉キャトルファーム（豊後高田市）

【企業の個人経営部門】

- 優秀賞…津田忠臣（佐伯市）

【生産・銘柄産地・6次化部門】

- 特別賞…大分県農業協同組合佐伯苺生産部会（佐伯市）
- 優秀賞…大分県農業協同組合豊後大野スイートピー一部会（豊後大野市）

【集落営農・むらづくり部門】

- 特別賞…農事組合法人南田代（由布市）

【若手経営者部門】

- 最優秀賞…国年真悟・利佳（宇佐市）
- 特別賞…岡本和也（杵築市）
- 優秀賞…日隈優太・朋（玖珠町）

受賞者の皆さま、
おめでとうございます！
これからも
頑張ってください！



JA共済の
地域貢献活動

©2017 JA-KYOSAI

テレビ ハッジパッジTV ON AIR! 旬 ～地域と食の未来をこなく～

2月放送分ダイジェスト

2/6 (火)

白ねぎグルメフェア

豊後高田市で行われた、白ねぎを使ったオリジナルメニューで農業と商業を盛り上げるイベント。豊後高田市内のお店でいろんなメニューを紹介しました。



2/20 (火)

大分の農業を支える “つくりびと”を直撃！

JAおいた統一広報誌「JOIN」の“つくりびと”とコラボした企画。

今回は杵築市でナバナを栽培している阿部武利さんを紹介しました。阿部さんの継続した農業を行う姿と大切にナバナを育てている様子を放送しました。



2/13 (火)

目と舌で感じる 大分県産品の魅力を紹介！

フラワーデザイナーの大谷由美さんとレポーターの首藤まみかさんが、フラワーアレンジや県産農畜産物を使ったお弁当作りをする企画。今月は、愛をテーマにしたフラワーアレンジを紹介しました。



2/27 (火)

おおいたちご組

JAおいた×かんたん港園のコラボイベント。かんたん港園周辺のカフェレストランで大分県産いちごを使ったクロカンブッシュやパスタ、ティラミスプレートなどを紹介しました。



番組内キーワードを 答えて「おおいた和牛」を当てよう!!

番組では5,000円相当の「おおいた和牛」を毎月3名さまにプレゼント。

ご応募は、JAおいたホームページにあるハッジパッジTVプレゼント応募フォームへ必要事項と、番組最後に発表されるキーワードを入力してください。

応募は
こちらから!



YouTubeで見逃し配信中

チャンネル登録
お願いします!

番組を見逃した!というあなたのために、JAおいた公式YouTubeでは、「ハッジパッジTV」を再配信しています。見逃した方はもちろん、一度見た方もぜひもう一度ご覧ください!

JAおいた
公式YouTubeは
こちらから!



みのりめぐみの おいしい レシピ帳

JA全農が運営する産地直送通販サイト「JAタウン」
で掲載中の大分の農畜産物を使ったレシピを紹介!



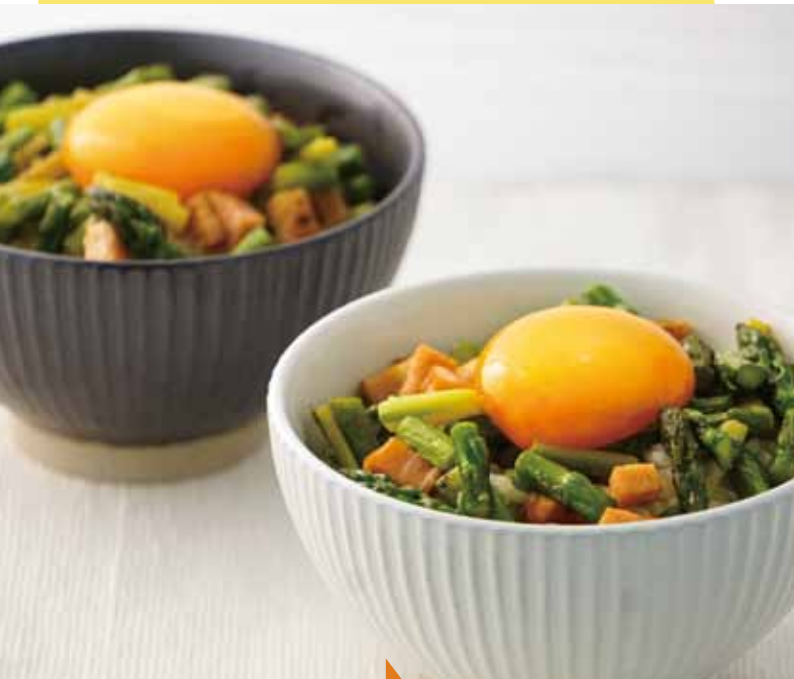
アスパラガスのおかず漬け

使用食材と分量 (約3~4人前)

- アスパラガス 10 ~ 20本程度
- ベーコン 80g程度
- 卵黄 人数分
- 麵つゆ(2倍濃縮) 200cc
- 水 100cc
- おろしニンニク 小1/2
- 柚子こしょう 小1/3
- 煎りごま お好みで
- きざみ海苔 お好みで

作り方

1. アスパラガスを水洗いし、一口大にカットする
2. ベーコンを一口大にカットする
3. 麵つゆと水とおろしニンニクと柚子こしょうを保存容器に混ぜ合わせておく
4. ベーコンとアスパラガスをフライパンで炒め、③にそのまま入れる
5. 卵黄も全て③に入れる
6. ご飯にのせてお召し上がりください



粗熱がとれた後、冷蔵庫に入れ、数時間から一晩置いておく
味が染みて一層美味しくなります! 作り置きにおすすめです!

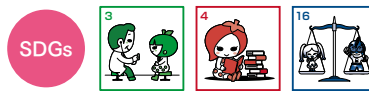


今回使用した食材はこちら!
JAタウンで販売中
商品名
産地直送!アスパラガス約1.2kg
(大分県佐伯市産)

女性部・青年部の
日々の活動をお届け!

Joinstagram

ジョインスタグラム



♥ハーモニーランドでウォーキング



#ハーモニーランド #皆で交流を深めました #楽しくウォーキング

2月20日、JAおおいた女性部とJAおおいたは、日出町のハーモニーランドで「第7回JAおおいた女性部スポーツ交流会」を開き、女性部員とJA関係者ら313名が参加しました。

この交流会はハーモニーランドの協力のもと、各々の体力に合わせ園内をウォーキングするというものです。

女性部の工藤和代部長は「第7回JAおおいた女性部スポーツ交流会が開催できることを大変うれしく思う。今年50周年を迎えたサンリオキャラクターのハローキティちゃんは、国連から任命されたSDGsの応援大使として活躍しており、ハーモニーランドはSDGsの啓発活動に積極的に取り組んでいる。JAおおいた女性部として、キティちゃんやハーモニーランドのSDGsへの取り組みに少しでも触れながら、昨年に続きウォーキング、そして園内でのひとときを、皆さんと交流を図りながら楽しみたい」とあいさつしました。

ウォーキング後は各女性部が準備した各エリアの特産品やサンリオグッズなどが当たる抽選会を行い盛り上がりました。

イベントに参加した女性部員は「去年に引き続きこのイベントに参加できてうれしい」「皆と楽しく歩くことができた」などの感想がありました。



抽選会も盛り上がり
ました!



健康情報 今日の注意が 明日の元気



採血で気分が悪くなったことはありませんか?

採血中あるいは採血後に気分不快・あくび・冷汗・顔面蒼白失神(意識を一時的に失うこと)を生じる方がいます。通常、外来採血で失神にまで至る例はまれ(0.01%以下)ですが、採血の経験が少ない若年者が多い学校健診では、その頻度が多く見られます。このような反応を血管迷走神経反応(Vasovagal reaction)と言います。緊張や痛みなど、精神的ストレスにより起こりやすくとされています。針を刺す行為に伴う神経生理学的反応と考えられますが、正確なメカニズムは不明です。

◆採血で倒れないようにするためには、次のような予防策があります。

- ①前日はしっかり休む ②日頃から水分をとる ③前日の食事を抜かない
- ④深呼吸をする ⑤ベッドに休んで採血を行う

採血時に気分が悪くなったことのある方は、予めスタッフにお申し出いただくことをおすすめいたします。

大分県厚生連健康管理センターでは1回の採血で約10ml(小さじ2杯分程)の血液を採取します。受診される方の状況に応じ、適切な対応ができるよう次のような確認も行います。

- (※一例です)
- ▼アルコール消毒で、皮膚が赤くなる、またはかぶれたりする方(ノンアルコール消毒綿を使用)
- ▼採血時に気分が悪くなる方(ベッドに休んで採血を行う)
- ▼血液透析中の方(シャントと反対側の腕で採血を行う)
- ▼血液をサラサラにする薬を内服している方(止血後に使用するテープを変える)

検査を安全に安心して行っていたため、少しでも疑問や不安を感じられた場合は、遠慮なくスタッフへお伝えください。

参考文献・標準採血法ガイドライン(GP4-A3)2019年3月20日第一刷発行

お問い合わせ先

大分県厚生連健康管理センター
TEL(0977)23-7112



じょりん まっす

間違い探し「お母さんに感謝の気持ちを伝えよう！」

5月12日は母の日!いつもは照れくさくて言えない
「ありがとう」の気持ちをお母さんに伝えてみよう!
今回も7つ間違いがあるから探してみよう!



うえ



した



答えは6月号で教えるよ!